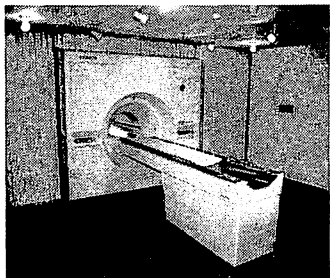


旭川医大病院ニュース

待望MRI装置導入 本稼働開始!!



MRI装置 (Magnetic Resonance Imaging: 磁気共鳴映像法) は今までに無い新しい画像診断法として各診療科では非常に期待の大きかった装置ですが、本年度より診療開始する事が出来ました。

最終調整の際には、多くの職員の皆様にもボランティアの患者として検査に協力して頂きました事、この場を借りてお礼申し上げます。おかげで、本稼働開始時も混乱なく過ぎました。

MRI受付はX線CT受付と合同の受付となり、診療体制も当面はX線CTに準じますので、宜しくお願致します。

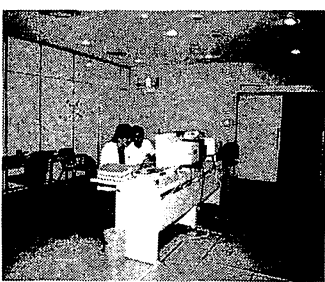
尚、造影剤 (Gd-DTPA)

題字は吉岡前病院長
〔編集〕
旭川医科大学医学部附属
病院広報誌編集委員会
委員長
久保教授 (第1外科)

ここで当院設置のMRI装置の概要及び原理について若干触れて見ます。

本体は西独シーメンス社製、磁場強度1.5T (テスラ) 超伝導マグネットタイプ、最適撮像範囲は装置中心より145cmです。このクラスの装置としては旭川厚生病院に次ぎ、道北地区では二号機になります。

原理を簡単に説明すると、



使用の適応範囲は「脳、脊髄」となっており、この部位以外での使用は違法行為となります。したがって造影剤の保険請求も出来ません。高価な薬品ですので検査申し込みの際はこの事を考慮して申し込まれる様、かさねてお願い致します。

すなわち、①組織間コントラストが良い、②任意の断面面が得られる、③X線被ばくが無い、④骨によるアーチファクトが無い、⑤血管の流速画像が得られる等が挙げられます。

一方、問題点として、①撮像時間が長い、②骨、石灰化果が病出されな、③ペースメーカー挿入患者の入室禁止、④手術用クリップ、人工関節等の磁性体存

体内の水素原子核中の陽子 (プロトン) が急速な外部磁場の変化と、高周波数ラジオ波 (1.5T = 63.9MHz) の印加によって共鳴現象を起し励起状態になり、ラジオ波を切る事により組織の違いに応じて強度の異なる電波を発生しながら緩和する。この電波を受信してコンピュータ処理し、画像化したものがMRI画像となります。従ってX線CTで作られる画像とは大分異なり、種々の特長を持っています。



在部位の撮像に制約がある、等が挙げられます。MRIの安全性については、静磁場効果、急速な磁場変化によって起る誘導電流効果、高周波数ラジオ波による熱効果が人体に影響すること、懸念されていますが、現在市販されている装置では、一応危険は無いとされています。

以上の事項は受検者に対して述べたものですが、装置本体が強力な磁石そのものですので、装置周囲に近づく金属 (磁性体) に対しても影響を与えます。

装置に近づけば近づく程、又、金属が大きければ大きい程、磁力の作用は強くなり、安易に持っている金属製品などは簡単に引き付けられますので、検査室内への金属類の持ち込みは厳禁

です。やむをえず持ち込む金属製品には細心の注意を払って下さい。

又、キャッシュカード等の磁気カード、アナログ式腕時計、ポケットベルを持ち込んだ場合は、間違いなく使用不能になります。この事については機会があるごとに連絡してありますが、かさねて注意をお願い致します。

事務局長に就任して

を自慢したいからです。

それでは二つの故郷の話から始めます。私の生地は山梨県富士吉田市です。同市は日本の最高峰富士山の北麓の都市で県庁所在地の甲府市に次ぐ山梨第二の都市です。市内には北海道の誇る世界的なスケート選手橋本聖子さんの所属する富士急の遊園地があるほか富士登山、富士五湖 (山中、河口、西、精進、本栖) 周

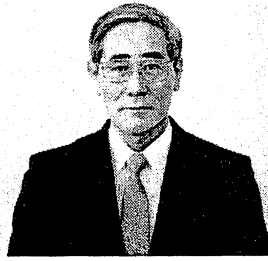
MRIは今後の診療に大きく貢献するものと思われませんが、検査には非常に時間のかかる装置です。疾患によってはX線CTが勝る場合もあると聴かれます。MRIが最適と思われる疾患に対してだけ検査申し込みをされる様、診療科の皆様にお願して終りに致します。

(放射線部・技師長 高橋敬一)

です。やむをえず持ち込む金属製品には細心の注意を払って下さい。

又、キャッシュカード等の磁気カード、アナログ式腕時計、ポケットベルを持ち込んだ場合は、間違いなく使用不能になります。この事については機会があるごとに連絡してありますが、かさねて注意をお願い致します。

遊の玄関口にあたり、四季をとうして旅行者の絶えないうりゾト地の拠点となつていきます。観光だけでなく東京に近い(旭川・札幌間よりも近い)こともあつてかつては産業といえは甲斐絹(絹織物で傘地有名)織ぐらしか自慢できるものはありませんでしたが、昨今は光学、計器などの精密工業が盛んと聞いています。生まれ故郷の話が長くなりましたが、私がこの地に住んだのは生後六ヵ月余

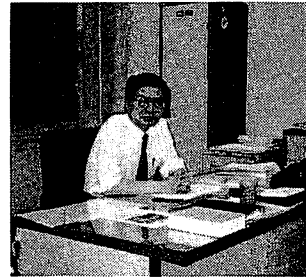


りと九歳から十二歳までの間というわずかな歲月でしたが朝に夕に麗峰富士を目前に仰ぎ、子供ながらその雄大さ、美しさに感動した日々を今でもよくおぼえています。生れ故郷の話はこのぐらいいにして育ち故郷(こんな言葉はありません)の話に移ります。東京で最初に住んだのは目黒区、次に品川区、さらに渋谷区に移り住み、渋谷区には山梨に住んだ少年期

の一部を除き、結婚で両親と別居するまでの約二十年間住みました。渋谷区には明治神宮、代々木公園などがあつて東京二十三区の中でも比較的緑の多い地域で、子供のころは家の近くでどんぼやせみをとることができましたし、朝早起きしてかぶと虫やくわがたをとりに行ったりしました。中学の頃は終戦後の混乱もおさまりスポーツが大変盛んになりました。特に野球が盛んで私も中学の野球部のほか地域の少年クラブチームにも加入して一時は野球野球の毎回でした。野球といえは先日の東京六大学の優勝戦は久しぶりのリーグ優勝決定戦ということもあつて興奮しました。社会人になるまでは家から神宮球場まで無理すれば歩いて行くことのできる距離でしたし入場料もやすいとあつて六大学野球はよく見に行きました。ナイターを初めて見たのも神宮球場でした。当時神宮球場は連合軍に接収されていて、夜になると連合軍兵士のゲームが行われ、それを見たわけです。私が青少年期を送った渋谷区を中心JR渋谷駅周辺は近年ますます若者の街としてにぎわっているようです。紙面との関係で故郷の話は別とにして、次は私の北海道

医事課長に就任して

伊藤 眞



朝起きがけにカーテンを開けると、宿舍の前庭に

での生活にふれてみたいと思います。私の家族(妻と男の子三人)は現在東京・新宿で生活しており、旭川へは前任地の札幌のときと同様単身赴任です。単身赴任も本人家族とも慣れれば工夫次第で長所利点が見えてくるものです。私がそう思うのは家族全員が健康という恵まれた状況にあるゆえかも知れません。ところで目下私の夏の道東ドライブです。これは一昨年の道北、昨年の道南ドライブに続くものですがまだどんなコースでどこを回るか決めていません。これからゆつくりと地図を眺めて検討したいと思えます。道東の詳しい情報があったら幸いです。

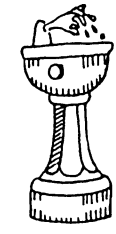
看護要員の諸問題について

伊藤 眞



看護部でも毎年三月に

私にとっては初めて携わる病院業務で、不慣れなことがまだ多くあります。どうかよろしくお願いいたします。



看護部でも毎年三月に

		60年度	61年度	62年度	63年度	元年度
応募者	道内	60	72	45	35	40
	道外	8	3	3	5	3
	応募者計	68	75	48	40	43
採用者	道内	40	37	32	25	31
	道外	5	2	2	4	3
	採用者計	45	39	34	29	34

応募者数及び採用者数等の実績

看護要員の諸問題について

算を組んでいただき、八月
十月にかけて東北六県は云
うに及ばず中国、四国地方
近畿地方と、看護婦が余っ
ていると聞くとか出かけた。

しかし、最近の看護学生は
県内志向というか地元志向
が強く、パートでもよいか
ら働いていて自分の行きたい
病院のあきが出るのを待
つという者が半数で、残る
半数は助産婦、保健婦にな
るための進学希望が多かつた。

それに前述している採用
者に余り変動はないと云つ
たが昭和六十二年くらいか
ら退職希望者の時期を引き
延ばしているために年度途中
の退職者が増えている。そ
のため年度が変わってすぐ
に欠員になるナースステーション
が出てくるのである。

今年も看護婦募集のパン
フレットを作成する時期に
なり、その準備におわれて
いる。今年も夏休み前から
キャンペーンにまわり、応募
者を増やすよう頑張りたい
と思っている。

(副看護部長 新井多美子)

全国国立大学病院 看護部長会議

去る、五月二十四日・二
十五日の両日日本の当番で
第四十二回全国国立大学病
院看護部長会議が旭川ター
ミナルホテルに於いて開催
されました。

人として

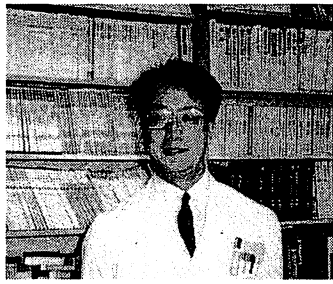
第二内科 稲場 守

ドキッ、ドキッの国家試
験が終り、一カ月近くは暢
気な日々を過ごし、合格発
表を控えて、にわかには緊張
が高まり、可否を確かめに
所属予定の第二内科講座医
局を訪れる頃に

な時に「先生、
こっちの腕な
ら入るよ。」
と優しく慰め
てくれる患者さん。本当は
患者さんを慰め、励まして
あげるべき立場なのに、と
ちよつとは罪悪感が脳裏を
かすめるものの、やはり嬉
しくなって、「あゝ助かつ
た。」と安堵の気持ちを覚
えてしまう。ナースステ
ーションでは、ときばき仕事
をこなす看護婦さんの中で
ギコチなく指示を出しなが
らも「ようし、これで完璧
だ。」すると、「先生、検
査伝票切れてません。」の
一言。「はい、今すぐ出し
ます。」

Fresh Voices

そんな時から
もう一カ月以上
がたんととして
いる。白のネー
ムプレート、黄
のフィルムバッ
ジを胸にし、外
見はいっぱしの
医師として患者
さん、その家族
と廊下で擦れ違
つたり、エレベ
ーターで一緒に
なると何んとな
く視線を意識するも、「そ
うなんだ、自分は医者なん
だ。」と思う。でも一旦病
室を訪れ、患者さんを目の
前に点滴が思うように入れ
られず、患者さんの不安な
眼差しに、頭のとっぺんか
ら、足の爪先まで汗だくと
なると、「あゝ。自分は
体何んなんだ?」と。そん



こんなそんなで成功(?)
と失敗(?)を繰り返し、昨
日より今日、今日よりは明
日と反省の中にもわずかで
も希望が見えてきた最近で
ある。患者さんはじめ他人
の気持ちを汲取ろうとする
前に自分の気持ちを確かめ
て、自分はいこうされたら快

く感じ、こうされたら不快
に思う。ならば相手は、自
分からこうされ、ああされ
て、こう感じるのだろうと
考え、だからこうしようと
し、それ以上は自分は、相
手ではないのだから十のう
ち十を汲むことはできない
と諦めるしかない。そうこ
うしていれば相手の思いの
十のうち六、七、八は分つ
てくるかもしれないと自分
に言い聞かせて、今を乗り
切って行こうと考えるよう
になつてきた。

ここでほんの少し、今年
二内に一緒に入局した仲間
の話をしたいと思う。いつ
も陽気なM君は、連夜の医
局の先輩たちとの親睦で少
うばって気味かと思われたが
ウィルソン片手に「もう、
今日最低!」と言いつつも、
医局を一旦出て病室へ向か
うと、睡眠充分、元気もり
もりといった感じに患者さ
んと接し、又、月曜日の教
授総回診前のカンファラン
スでは自分の受け持ちの患
者さん二人のプレゼンテー
ションを見事に終えた後陽
気と若さのせいか、鼻血を
出して、カルテの上に赤い
模様をつけながらも目の前
にいた教授に最後までそれ
と悟られずに一時間耐えぬ
くなどの猛者である。彼は
回りにいる人を明るくする
良いキャラクターの持ち主
である。彼を見てみると人

先輩の言葉

稲場 守

看護婦としてナースキャ
ップをつけ、患者の前に立
ち仕事をしようになつて
三カ月が過ぎようとしてい
る今、改めて「看護」の難
しさというものを少し理解
できてきたように思います。
学生時代、就職した先輩
から「たくさんの人を平等の



をその気にさせるには、自
分から先にその気になら
なければいけないとつくづく
感じる。これからやる医療
というものも、きつとそう
だと思ふ。看護婦さん、検
査技師の方々、職員の方々、
そして病院の主人公である
ところの患者さんと人と人
との付き合いを通じて自分
も人として恥ずかしくない人
間になりたいと思ふ。みなさ
ん、未熟者ですが、今後と
も御寛容と御指導のほどよ
ろしくお願いします。

やさしさで看
護していくの
はとても難し
い。でもそれ
以上に患者が平等に看護さ
れていると思われようにな
る事も難しい。」という
言葉を聞き、その時は、一
体何を言っているのか理解
できなかったが、就職した
今その言葉の意味が充分理
解できるように思います。
現在の私は、与えられた仕
事を時間内に終わらせるのが
精一杯で、後から「一体私
はあの患者に対して何をし
たのだろう。」と考え「あ
のようにすれば……。」と
反省する毎日です。
援助は、その患者の疾患
や病状によって大きく違っ
てきますが、患者に対する
やさしさ、思いやりはやは
り平等でなければならぬ
と思えます。人に対するや
さしさや思いやりは、時間
をかせずとも、短い時間で
あつても相手は、感じるこ
とができるはず。このため
には、処置を手際良く終ら
せ仕事に余裕をもたせ一人
ひとりの患者を注意深く見
守つて患者の心の中の事を
ある程度把握していくこと
も大切だが、やはり最も大
切な事は看護婦自身の心の
ゆとりであるように思いま
す。しかし、この二つの事
を満たしていく事は難しい

私には、仕事と心にゆとりを持ち看護を行っていくにはまだまだ時間がかかりそうです。「誰にでも同じようなやさしさで接し、看護

護していきける看護婦。」という目標を忘れずに、先輩の指導を受けながら、看護婦としてこれから成長していきたいと思ひます。

職員野球部

旭川医科大学職員のレクレーション団体には運動系に職員野球部Aチーム及びBチーム、バドミントン同好会、職員バレーボール部、アイスホッケー部など、そして文化系に茶の湯同好会、各団体は愛好者が集まって、仕事の後、或いは早朝にとそれぞれ活動しています。

今回は、その中の一つである職員野球部Aチームの紹介をさせていただきます。職員野球部Aチームは、昭和四十八年九月旭川医科大学開学と同時に事務職員を中心に野球大好き人間が結成した草野球チームです。結成当時の部員は採用されたばかりの若者が中心でしたが、野球経験者が殆どいませんでした。

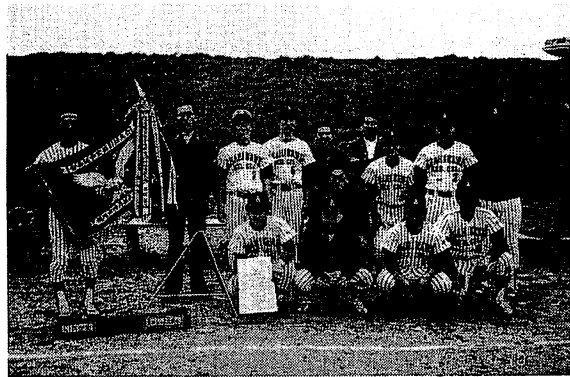
開学直後・開院目前の忙しい時期にもかかわらず、ほぼ毎日のように朝に晩に基本を中心にした練習に

明け暮れて、技術と気迫を磨きました。

野球に対する情熱が実ったのか、選手達は、多少上達し、一応野球チームとしての体裁がととのつてきました。

そこで、いよいよ練習の成果を試すこととなり、大時、大雪青年の家、教育大旭川分校及び旭川高専の旭川地区文部省三機関で実施していた定期親睦野球大会に参加することにしました。

結成後間もないので、もちろんユニフォームはなく、ジャージ・靴下・運動靴といった出で立ちで登場し大健闘、一躍旋風を巻きおこしました。これに気を良くして、この年ユニフォームを揃え、旭川軟式野球連盟に加入、市内各種大会に出場するこ



とにしました。学部の学年進行と病院の創設事務に追われながらの苦しい朝練、夕練に励み、その甲斐あってか、昭和四十九年には道央地区国立学校共済大会に於いて、難敵小樽商大を打ち破り優勝し、設立間もない旭川医科大学の存在を大いにアピールしました。

また、昭和五十二年七月には高松宮杯二部旭川地区大会で念願の初優勝という快挙をなしとげることができました。ひきつづき、八月稚内市で開催された全道大会に出場したが、健闘虚しく一回戦で惜敗しました。

しかし、部員たちはこの年の戦績に、少なからず自

信を得ました。

その後も、各種大会に出場しましたが、上位クラスの壁厚く、よくても準優勝が続く中、昨年、神居地区朝野球秋期大会に優勝し、久しく忘れていた優勝の美酒に酔うことが出来ました。一方、大会とは別に、昭和五十年から北大附属病院

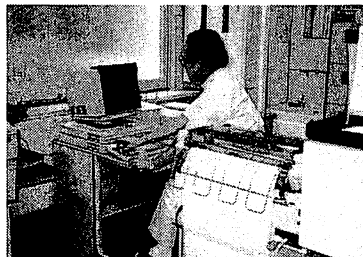
野球部との交歓試合を始め、大学病院どうしの親睦を深めています。現在は医事課野球部が継続しております。

医事課に引き継いだ後は、全北大職員野球部と昭和六十一年に交歓試合を開始し、毎年大学どうしの親睦を図っています。現在まで三勝一敗の好成績を残しています。

このように、職員野球部は旭川医大の発展とともに歩んできた感がありますが、本学は益々発展しているにもかかわらず、職員野球部はこここのところ地盤沈下のみで、特に最近、定員削減のため新規採用者が殆ど無く、新人部員の確保がままならない状況です。この為、部員数の減少・高令化(おじさん化)をまねき、故障者も多くなってきた状態です。これを改善しなければならなくなっています。そこで、この紙面をお借りして、野球部では新入部

医療情報システム 稼働情報

昨年オーダリングシステムを中心とする総合的な医療情報システム導入の作業に入り、年内には全ての場所に端末機等の配備が完了。年末年始の休診期間を利用して医事システム等の旧システムの移行を終えて、新たに輸血システムが稼働に入りました。



輸血部

新年早々から各部署で端末機の使用練習を兼ねて本稼働に向けての予約・処方内容の事前入力が始まり、外来部門においては患者さんの来院から帰宅までの総合的なシミュレーションも二度にわたり実施し本稼働に備えます。

まず一月二十九日から入院患者さんの登録が始まり、二月十三日もって入院、外来とも処方オーダー・予約登録が開始され、また再来受付機の稼働及び外来診療録を管理しているコンピュータをレバールアップし医事課受付・再来受付機と連動されるなど、いっせいに本稼働へ突入しました。

この日からは外来患者さんの受付方法が変わる事もあって相当の混乱が予想されましたが、皆様の協力により無事乗り切る事ができました。

その後、処方オーダーもほぼ順調に稼働しており、薬の待ち時間短縮に成果が見受けられます。

診察の待ち時間短縮の為に導入された予約登録システムも高い予約率で運用され、予約内容も徐々に時間指定へと移行されている状況にあり、待ち時間短縮の成果は上がっているものと想像されます。

最後にになりましたが職員の皆様方、これからも応援よろしくお願ひします。(監督 今田純一)

以降の新規稼働システムとしては四月より外来のレントゲンフィルムの管理が、六月には看護婦さんの勤務管理が始まっております。

現在、開発を進めているシステムとしては、病名登録を社会保険審査委員会に検討いただいております。一部については共同端末室で操作可能となっておりますので機会がありましたら触れてみて下さい。

また、検査オーダー稼働に向けて、ホストコンピュータと連結される検査部シ

【薬剤部】

新薬紹介(19)

ニトレンジピン
(バイロテンシン錠)

Ca拮抗剤は、狭心症、高血圧あるいは上室性不整脈の治療に用いられる一群の薬剤の名称として定着しております。しかし、薬理学的には従来、作動薬一拮抗薬の関係は有機化合物同士で用いられてきたため、有機化合物がイオンと拮抗することは奇異に感じられ、当初この名称について論争があったと言うことであります。

Ca拮抗剤が作用するのはイオンチャンネルであって、Caイオンとの拮抗関係は、

システムの開発。オーダー側の各種テーブルの作成、オーダー入力を簡易化する為の検査セットの作成、検査結果の報告を検査部を中心とする方々に進めていただいておりますので近いうち本稼働に入れるものと思われれます。今後は、これらに続いて給食オーダーの検討へと順次入って行く予定ですので引き続き御協力をお願いします。

(医療情報 システム企画室)

見かけ上のものと言えます。ですから、Caチャンネル遮断剤という名称が正確と言えるのかもしれない。

いづれにしてもCa拮抗剤は、降圧効果の有効性が高く、きれが良いこと、副作用が比較的小さいこと、他の薬剤との併用がし易いなどの理由から一九八八年米国高血圧合同委員会の勧告にも第一選択薬に適した薬剤として位置づけられており、本剤も降圧剤一覧表の中で紹介されております。

現在開発段階にあるCa拮抗剤は、ニフェジピン様薬剤、即ち1,4-Dihydropyridine (DHP)誘導体が主流であると言われておりますが、本剤はこの一連の誘導体に関する研究の結果、開発された持続性のCa拮抗剤であ

ります。

Ca拮抗剤はその構造から次の五つの群に分類されております。即ち①DHP誘導体(ニフェジピン、ニカルジピン、ニルバジピン他)②Phenylalkylamine誘導体(ベラパミル)③Benzothiazepine誘導体(ジルチアゼム)④Piperazine誘導体(シナリジン、フルナリジン)⑤その他、であります。これら五群に分類される薬剤は構造上関連性は認められておりませんが、いくつか存在するCaチャンネルのうち、全て電位依存性のCaチャンネルに結合しCaの流入を遮断してその作用を発揮する

と考えられております。但し、Ca拮抗剤の種類によってCaチャンネルに結合する部位が異なると言われております。また作用特性として、



ては、①は血管優位の作用を持つ、②③は心筋作用・電気生理学的作用・血管作用を併せ持つ、④は選択的血管作用を持つと分類されております。

DHP誘導体の化学構造上でピリジン骨格の三位と五位にエステルが結合していますが、ニフェジピン、ニルバジピンではそれらが対

称になっており第一世代のDHPと呼ばれております。これに対しニカルジピン、ニルバジピン、ニトレンジピン(本剤)、ニソルジピン等はエステルが非対称になっており第二世代のDHPと呼ばれ、一般的に代謝に時間がかかり第一世代に比べ血管拡張作用が強く、作用の持続時間も長いと言われております。しかしその詳細については明らかにされていません。

本剤の特徴は、Ca拮抗剤の中でも比較的血管選択性が高く、冠状動脈を開いて冠血流量を増加させることが挙げられます。従って心臓の収縮力を抑制する作用とか、脈拍数を変化させる作用に影響せず選択的であることが認められております。また脳、心臓、腎臓などにおいて血管抵抗を減少させ、血流量を維持あるいは増加させるなど悪い影響を与えないことが挙げられます。

更に作用の持続時間が長いことも一つの特徴として挙げられますが、このことについてはCaチャンネルに対する親和性の強さからではなく、薬理作用として発揮する降圧効果と、臨床的に有用であると考えられる平均血圧を「mmHg」以上下降させるための最小有効血中濃度推移から説明しております。

す。

副作用の発現率は20%であり、主なものとしては頭重・頭痛(31%)、顔面紅潮(24%)など、従来のCa拮抗剤と同様なもので、本剤に特異的なものは認められておりません。

用法・用量は、高血圧症では一回5~10mg一日一回、狭心症では一回10mg一日一回投与となっております。

以上本剤は、Ca拮抗剤の中では心臓に対する作用に比べて血管に対する作用が強い群、つまり血管選択性の強い薬剤であると考え、臨床においては、一日一回投与でコンプライアンスに優れ、高血圧症および狭心症に対しての有用性が期待されております。

(薬品情報室長 藤田育志)

病院で働く人々(23)
財団法人旭川会

前回の旭川会の「病院で働く人々」では、直営している事業についてご紹介いたしました。今回は旭川会が管理している委託事業について申し上げます。

■ 病院食堂

附属病院開院当時病院食堂は、旭川会が直営すべきか委託とすべきか随分と議論もあつたが、結局旭川医科大学の食堂を委託されている株式会社厚友会に附属病院の方も委託することです。

「安くておいしいメニュー」を目標としてはいますが、何分とも味覚は人によつて違いますし、好き嫌いもあることですし、本当に難しいというのが本音です。年令、性別、体質、体力、あるいは、出身地により濃い味、薄い味等と色々様々な要望もあるところです。このような要望をどのよう





に満たして「安くておいしいメニュー」を作り上げていくかというのが食堂としての最大の課題でありますし、日夜腐心しているところでございます。

現在は、従来のメニューの他に、日替りの「特別食」としてのメニューを提供しておりますが、これが大変好評を博しております。また、出前サービスも職員の皆様の利用が増えて居ります。

今後は、食堂従業員一同一丸となって一層の精進を



重ね、愛される食堂となるよう努める所存でございますので変わらぬお引立を偏えにお願いいたします。

尚、営業時間は、外来食堂が平日午前十一時より午後五時三十分、土曜、日祭日は午前十一時より午後二時まで、また職員食堂は平日午前十一時より午後二時までとなっております。平日の午後二時以降及び土曜、日祭日は外来食堂をご利用下さい。

■ 理容室、美容室

理美容室ともに病院玄関棟一階で営業しておりますが、病院開院当時は十一階で営業して居りました。喫茶室も当時は十一階にありまして大変不便でした。

昭和五十四年に理容室、美容室、喫茶室を現在の場所に移転し、旭仁会の営業は全部一階に集結されました。理容室の店主は加藤藤右



工門氏で、当市神居で永年理容業を自営していたが、優秀な技術と温厚、誠実な人柄を見込んで、業務を委託した最適の理容業者であります。

従業員は五名で、席数は四名(うち一席は身障者用)電話での予約承りや、病棟の許可があれば、病室への出張サービスもいたして居ります。

理容室の営業時間は次のとおりです。
平日午前九時～午後五時半
土曜午前九時～午後二時
日曜日 休業

美容室は昭和二十年以来市内で営業している、松本美容院(金星町一丁目店主松本歌子氏)に委託していますが、病院内営業は理容ほど利用度は多くないが、お蔭様で好評を博して居ます。因みに、全国国立大学病院財団の中で、半分は美容室を設けていないので不



便をかこっているようです。美容室の従業員は二名で席数は三席です。

松本美容院は市立病院及び玉姫殿等へも店舗を有し経営良好のようです。営業時間は次の通りです。
平日午前九時～午後五時半
土曜午前九時～午後一時
日曜日 休業

なお理容、美容ともに、料金は、各財団及び市価料金よりも低廉でサービスに努めていますので、どうぞ一層のご利用をお願い申し上げます。

■ クリーニングコーナー

クリーニングコーナーは病院玄関棟一階売店の入口にて営業しておりますが、ここは旭川市内でトップクラスの丸京橋本クリーニングの出張営業店です。

仕事は迅速、丁寧な仕上げをモットーとし、料金も市価よりかなり低廉でサービスに努めています。なお特殊技術により、折目の絶対にとれないズボンの仕上げ(リントラク加工)などは、大変好評です。どうぞご利用ください。

営業時間は次のとおりです。
平日午前八時三十分～午後五時三十分まで、土曜日午前八時三十分～午後一時まで、日曜日は休業です。

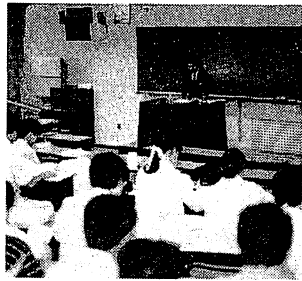
(旭仁会事務室)

今年度の「診療オリエンテーション」は、受講対象者である新卒の医員(研修医)採用予定者及び新入の大学院学生(臨床系)67名のうち65名(他に研究生5名)が出席し、五月二十一日(月)本学臨床第三講義室において開催されました。本オリエンテーションは、新たに本院に採用予定の医員(研修医)及び新人の大

受講者に対するアンケートの結果では、総体的に「有意義であった」との評価を得ておりますが、本年度の実施計画を検討していきたいと考えています。なお、「診療オリエンテーション」の実施にあたり、ご協力いただきました関係各位に厚くお礼申し上げます。(庶務課)

平成2年度 「病院ニュース」

委員 久保教授 (第一外科)
委員 秋山講師 (第二内科)
長講師 (小児科)
葛西講師 (第二外科)
信岡技師長 (検査部)
藤田薬品情報室長 (薬剤部)
新井副看護部長 (看護部)
木下課長補佐 (庶務課)
歸山課長補佐 (医事課)



学院学生(臨床系)等に対して、本院の組織及び業務システムの周知徹底を図るとともに、保険診療・医療事故防止等についての基本的知識を付与し、本院における診療業務の適正な運営と円滑化を図ることを目的に実施しているものです。講義内容は、従前からの「診療マニュアル」の説明のほかに学内外からの講師による「医療情報システムについて」、「医療事故と医師賠償保険について」及